

Services de contraception adaptés aux adolescents :

Institutionnaliser les éléments adaptés aux adolescents pour élargir l'accès et le choix

Jeudi, le 17 Juin 2021



Marie Syr DIAGNE, Modératrice

Chargée de liaison pays à l'Unité de Coordination du Partenariat de Ouagadougou (Sénégal, Mauritanie et Guinée). Marie Syr a plus de 7 ans d'expériences dans la gestion de programme de Santé Sexuelle et Reproductive au sein d'une organisation internationale. Elle a été Responsable de projets régionaux à forts impact communautaire au Sénégal, au Mali, au Niger et au Burkina Faso. Par ailleurs, Marie Syr a été responsable du Soutien au Secteur Public (Partenariat Public Privé) et de la Franchise Sociale de Marie Stopes Sénégal pendant 5ans et a de l'expérience dans la gestion d'équipe et dans la conception, la planification, l'opérationnalisation et la mise à l'échelle de stratégies SR/PF. Elle a fait un Bachelor in Business Administration à l'ISM de Dakar puis un Master 1 en Marketing et Etudes à l'Institut d'Etudes Politiques de Paris.



Déroulement du webinaire

Bienvenue

Présentations

Questions et réponses

Clôture



Avant de commencer



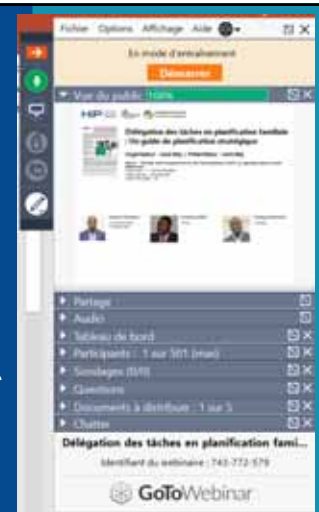
Le webinaire sera enregistré



Soumettez vos questions à tout moment



Visitez notre site Internet:
fphighimpactpractices.org/fr/



Ginette HOUNKANRIN Présentatrice

Médecin, spécialiste en santé et population, Ginette totalise à ce jour plus de 15 années d'expérience tant en pratique médicale clinique qu'en gestion des programmes de planification familiale. Elle est par ailleurs reconnue pour son expertise dans le domaine de la santé sexuelle et reproductive des adolescents et jeunes. Actuellement Directrice Pays Adjointe de Pathfinder International au Burkina Faso, elle est membre du Groupe Technique Consultatif des Pratiques à Haut Impact (PHI), un groupe ayant pour mandat d'examiner les données probantes et de faire des recommandations pour le développement et la mise à jour des PHI.



Services de Contraception Adaptés aux Adolescents

Dr Ginette Hounkanrin,
Pathfinder International

17 Juin 2021



Qu'est ce qu'une PHI ?



Pratiques de planification familiale reposant sur des preuves



Validées par des spécialistes selon des critères spécifiques



Documentées dans un format simple d'utilisation



Catégories de les PHI

On distingue différentes catégories de PHI:

Établissement d'un environnement propice à l'application	Prestation de services	Changement social et comportemental
Abordent les obstacles systémiques qui affectent la capacité d'une personne à accéder aux informations et aux services de planification familiale.	Améliorent la disponibilité, l'accessibilité, l'acceptabilité et la qualité des services de planification familiale.	Influencent les connaissances, les croyances, les comportements et les normes sociales associées à la planification familiale.
PHI Amélioration		
Est souvent utilisé en conjonction avec des PHI pour maximiser l'effet de leur mise en œuvre, ou pour augmenter leur portée.		



Les Services de Contraception Adaptés aux Adolescents (SCAA)

Appliquer une approche systémique pour rendre les services de contraception existants adaptés aux adolescents, c'est-à-dire répondant aux besoins et aux préférences des adolescents



Importance des SCAA

- Investir très tôt dans la santé des adolescents pour favoriser l'adoption des comportements sains tout au long de leur vie.
- les SCAA qui sont généralement mis en œuvre dans des espaces spatiaux séparés sont difficiles à maintenir et à mettre à échelle.
- La mise en place de SCAA apparaît comme un moyen durable de répondre aux besoins des adolescents en matière d'informations et de services contraceptifs.

*L'expression " services de contraception adaptés aux adolescents " (SCAA) indique une évolution des modèles traditionnels **autonomes** de services adaptés aux adolescents vers une approche **systémique** visant à rendre les services de contraception existants adaptés aux adolescents en incorporant des éléments dont l'efficacité a été démontrée pour accroître l'utilisation des contraceptifs par les adolescents.*



Une approche Systémique aux SCAA

Les Composantes du SS de l'OMS	Éléments fondés sur des données probantes pour les adolescents
Système d'Information Sanitaire	Données disponibles désagrégées par âge et sexe
Offre de services	Informations et services disponibles où et quand les adolescents peuvent y accéder Intimité auditive et visuelle assurée Confidentialité assurée Services liés à la création de la demande
Accès aux médicaments Essentiels	Disponibilité d'un éventail complet de méthodes contraceptives, y compris la contraception d'urgence et la contraception réversible à longue durée d'action.
Personel de Santé	Des prestataires compétents offrent des services confidentiels, sans jugement et de qualité irréprochable.
Financement	Les services sont gratuits ou subventionnés
Leadership/ Gouvernance	Adolescents impliqués dans la conception, la mise en œuvre et le suivi des services et programmes

FAMILY
PLANNING
HIGH IMPACT
PRACTICES



PLANIFICATION FAMILIALE
Le Partenariat de Ouagadougou

Pour quel Impact?

L'Éthiopie et du Chili ont investi dans les SCAA.

Les éléments communs comprennent :

- L'élaboration des politiques qui favorisent l'accès des adolescents à l'information et aux services de contraception quel que soit l'âge, la parité, ou statut matrimonial;
- Adaptation des SNIS pour collecter des données désagrégées par âge pour les indicateurs clés
- Fourniture d'un large éventail de méthodes contraceptives
- Amélioration de l'intimité et de la confidentialité grâce à la rénovation des établissements de santé
- Renforcement des liens entre le système communautaire et les structures de santé
- Collecte et utilisation de données spécifiques aux adolescents pour éclairer la prise de décision
- Engagement actif des parties prenantes concernées, y compris les ONG, pour accroître la durabilité.



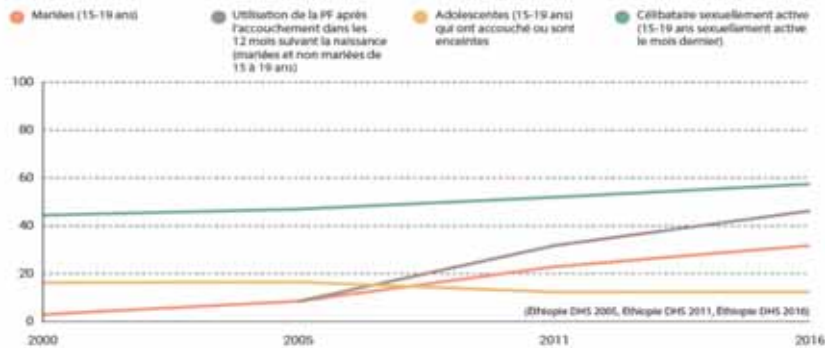
FAMILY
PLANNING
HIGH IMPACT
PRACTICES



PLANIFICATION FAMILIALE
Le Partenariat de Ouagadougou

Pour quel Impact?

Utilisation de la contraception moderne chez les adolescentes (15-19 ans) en Éthiopie



HIP

FAMILY
PLANNING
HIGH IMPACT
PRACTICES

ibpnetwork



PLANIFICATION FAMILIALE
Le Partenariat de Ouagadougou

Pour quel Impact?

Utilisation de contraceptifs modernes chez tous les adolescents âgés de 15 à 19 ans au Chili, 2007-2018, pour cent



HIP

FAMILY
PLANNING
HIGH IMPACT
PRACTICES

ibpnetwork



PLANIFICATION FAMILIALE
Le Partenariat de Ouagadougou

Quelques Astuces de mise en œuvre

- Garantir une politique et un environnement juridique propices à la fourniture de contraceptifs aux adolescents (**Offre de services, accès aux médicaments essentiels, leadership & gouvernance**)
- Utiliser une variété de secteurs et de canaux pour atteindre différents segments d'adolescents (**offre de services**)
- Associer les SCAA aux interventions de changement social et comportemental qui abordent les défis et les obstacles cognitifs, culturels et sociaux spécifiques aux adolescents (**offre de services**)
- Améliorer la compétence des prestataires dans la fourniture des services adaptés aux adolescents (**Personnel de Santé**)
- Collecter et utiliser des données pour concevoir, améliorer et suivre la mise en œuvre des services aux adolescents (**Système d'Information Sanitaire**)
- Éliminer les obstacles financiers à l'utilisation de la contraception par les adolescents (**financement**)
- Soutenir une participation significative et le leadership des adolescents (**leadership et gouvernance**)

HIP

FAMILY
PLANNING
HIGH IMPACT
PRACTICES

 **ibpnetwork**



PLANIFICATION FAMILIALE
Le Partenariat de Ouagadougou

Mesure et Indicateurs

1. **Nombre et pourcentage** d'établissements de santé qui fournissent actuellement des services de contraception pour adolescents (mesuré par le pourcentage d'établissements qui ont fourni des services de contraception à au moins un adolescent au cours des 3 derniers mois).
2. **Nombre total** de visites pour les services de contraception par des clientes de moins de 20 ans.
3. **Proportion de districts** (ou autre zone géographique) dans lesquels les adolescents âgés de 15 à 19 ans ont une place désignée dans les mécanismes de responsabilité communautaire sur l'accès et la qualité des services de santé. (Le dénominateur est le nombre de districts dotés d'un mécanisme de responsabilisation communautaire, et le numérateur est le nombre d'entre eux dans lesquels les adolescents ont une place désignée.)

HIP

FAMILY
PLANNING
HIGH IMPACT
PRACTICES

 **ibpnetwork**



PLANIFICATION FAMILIALE
Le Partenariat de Ouagadougou

Conclusion

- Les SCAA sont une PHI d'amélioration, donc à utiliser de manière conjointe avec d'autres PHI
- Questions de recherche pour plus d'évidence sur les SCAA:
 - Quels sont les facteurs et les conditions du système qui permettent d'étendre et de pérenniser les services de contraception adaptés aux adolescents ?
 - Quelles mesures les gouvernements ont-ils prises pour intégrer la SRAJ dans la santé universelle et quels en ont été les résultats
 - Quels mécanismes de responsabilité sociale – y compris ceux qui sont dirigés par des adolescents – pourraient accroître la réactivité des services de contraception aux adolescents ?
- En savoir plus sur les SCAA, visiter <https://www.fphighimpactpractices.org/fr/briefs/adolescent-responsive-contraceptive-services/>



Services de contraception adaptés aux adolescents :

Institutionnaliser les éléments adaptés aux adolescents pour élargir l'accès et le choix



Nos présentateurs



Josephat AVOCE
IntraHealth International



Salif OUEDRAOGO
MSI Burkina Faso




Sylvain SOUBEIGA
Ministère de la Santé,
Burkina Faso



Dr Josephat AVOCE, Présentateur

Josephat AVOCE est Docteur en Sociologie du Développement. Il détient une Maîtrise en Santé Publique, de trois (3) Diplômes d'Université en Epidémiologie et Statistiques en santé et d'un Diplôme d'Etat d'Infirmier qu'il a obtenu en 1990. Il totalise plus de 25 années d'expériences en matière de promotion de la Santé Sexuelle et de la Reproduction des Adolescents et Jeunes (SSRAJ) et de la promotion de la planification familiale (PF) dans la sous-région Ouest Africaine. Il a rejoint l'équipe de IntraHealth International à Dakar en 2018 sur la Plateforme de TCI (The Challenge Initiative). Il occupe actuellement sur cette Plateforme, le poste du Gestionnaire Régional du Programme Santé Sexuelle et de la Reproduction des Adolescents et Jeunes pour l'Afrique de l'Ouest Francophone. Il est un acteur engagé des services de santé sexuelle et de la reproduction adaptés aux besoins des adolescents et jeunes.





PLANIFICATION FAMILIALE
Le Partenariat de Ouagadougou


PRATIQUE A HAUT IMPACT

Services de contraception adaptés aux adolescents

17 juin 2021 – de 15h00 – 16h30


Dr Josephat AVOCE,
Gestionnaire Régional de programme SSRAJ
TCI - Afrique de l'Ouest Francophone

partenariatouaga.org



**Services de Contraception Adaptés
aux Adolescents : passer de la
théorie à la pratique**

Dr Josephat AVOCE,
Gestionnaire Régional de programme SSRAJ
TCI - Afrique de l'Ouest Francophone



Pour la petite histoire



Intérêt de la Fondation Bill et Melinda Gates pour les questions de santé urbaine

Fondation Bayer



De 2009 à 2015 : Initiatives de santé Urbaine qui ont permis d'accroître l'accès des femmes en âge de reproduction aux services de Planification Familiale en Inde, au Kenya, au Nigéria et au Sénégal (ISSU)



Depuis 2016 – Septembre 2021 : The Challenge Initiative pour innover dans la prise en charge de la santé urbaine

- Afrique de l'EST, Inde, Nigéria, Afrique de l'Ouest francophone, Philippines
- L'Institut Gates de l'Université John Hopkins est le principal leader au niveau global
- IntraHealth International est responsable de la mise en œuvre en Afrique de l'Ouest Francophone

23

TCI et TCI NextGen

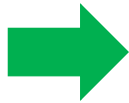
- The Challenge Initiative (TCI) est une Plateforme d'accélération et de mise à échelle des pratiques à haut impact de Planification familiale et de Santé sexuelle et Reproduction des Adolescents et Jeunes.
- En Afrique de l'Ouest Francophone (AOF), elle apporte son appui aux pays membres du Partenariat de Ouagadougou à travers les municipalités en collaboration avec le secteur de la santé.
- TCI NextGen (Stratégie 2.0) commence le 1^{er} octobre 2021 pour encore 4 ans et permettra au Hub de l'Afrique de l'Ouest Francophone de couvrir tous les 9 pays du Partenariat de Ouagadougou et porter les villes appuyées de 12 à 40



24

TCI et SSRAJ

- Au début du programme en 2016, le volet SSRAJ n'était pas pris en compte si ce n'était pas à travers les services de PF offerts aux femmes en âge de procréer qui prenaient tacitement en compte, les adolescents et jeunes de 15 à 24 ans.
- Ce n'est qu'à partir de notre atelier référentiel de Kampala de mars 2018 que la stratégie SSRAJ du Hub en matière de Santé Sexuelle et de la Reproduction des Adolescents et Jeunes (SSRAJ) fut lancée et c'était un déclic car nous avons parlé entre autres de **CE QUI MARCHE** et de **CE QUI NE MARCHE PAS** en SSRAJ :
 - Venkatraman Chandra-Mouli, Catherine Lane, Sylvia Wongc (2015). What Does Not Work in Adolescent Sexual and Reproductive Health: A Review of Evidence on Interventions Commonly Accepted as Best Practices. Global Health: Science and Practice 2015 | Volume 3 | Number 3 www.ghspjournal.org
- Et si les **CENTRES JEUNES** ne marchent pas, alors :

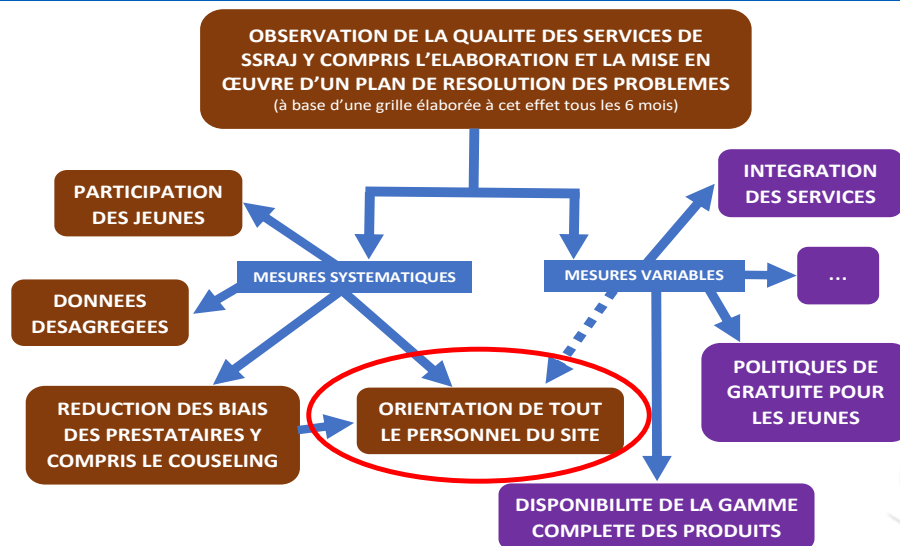


Il faut adapter les services existants



25

STRATEGIE DES SERVICES DE SANTE SEXUELLE ET DE LA REPRODUCTION ADAPTES AUX BESOINS DES ADOLESCENTS ET JEUNES



26

LES APPROCHES SSRAJ SUR TCI-U

<https://tciurbanhealth.org/courses/offre-de-services-de-planification-familiale/>

- SSRAJ : Amélioration de la Qualité des Services de Santé Sexuelle et de la Reproduction Offerts aux Adolescent(e)s et Jeunes
- SSRAJ : Reduction des Biais des Prestataires
- SSRAJ : Orientation de Tout le Personnel du Site



27



Grille d'observation de la qualité des services adaptés aux besoins des adolescents et jeunes dans les PPS : **COMPOSANTES**

5 COMPOSANTES POUR 15 CRITERES D'OBSERVATION



COMPOSANTES	NOMBRE DE CRITERES
A. COMPETENCES SPECIFIQUES DES PRESTATAIRES EN COUNSELING AVEC LES JEUNES ET EN OFFRE DES SERVICES SANS PREJUGES	2
B. CARACTERISTIQUES DU POINT DE PRESTATION DE SERVICES	7
C. RECUEIL ET PRISE EN COMPTE DU FEEDBACK DES CLIENT(E)S ADOLESCENT(E)S ET JEUNES	2
D. COMMUNICATION AVEC LES ADOLESCENT(E)S ET JEUNES SUR LA PF/SSRAJ AU SEIN DU PPS ET DE LA COMMUNAUTE FAVORABLE	2
E. DONNEES DU DERNIER TRIMESTRE	2



28



Grille d'observation de la qualité des services adaptés aux besoins des adolescents et jeunes dans les PPS : **SCORING**

SCORES		MENTIONS	CLASSEMENT DES PPS	DISTINCTION HONORIFIQUE
Nombre de points	Pourcentage			
00 à 04 points	00 à 29%	Mauvaise	PPS PEU ADAPTÉS	PAS DE DISTINCTION HONORIFIQUE
05 à 07 points	30 à 49%	Médiocre		
08 à 09 points	50 à 59%	Passable		
10 à 11 points	60 à 79%	Assez bien	PPS MOYENNEMENT ADAPTÉS	PAS DE DISTINCTION HONORIFIQUE
12 à 13 points	80 à 89%	Bien	PPS ADAPTÉS	DEUX (2) ÉTOILES VERTES 
14 à 15 points	90 à 100%	Très bien		TROIS (3) ÉTOILES VERTES 



29

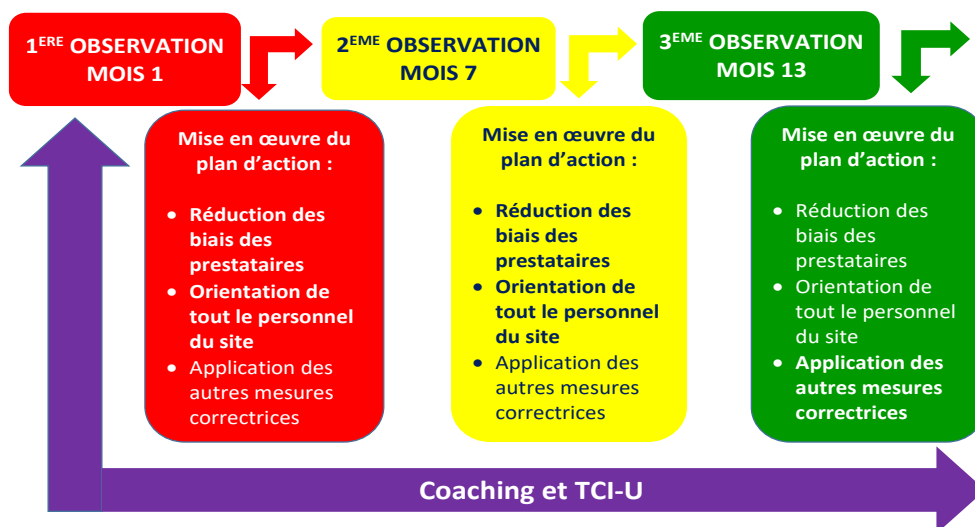
Canevas du Plan de Résolution des Problèmes (PRP) du PPS

COMPOSANTES ET CRITERES D'OBSERVATION	SCORES OBTENUS A L'OBSERVATION	FACTEURS EXPLICATIFS DU NIVEAU DU CRITERE	ACTIONS CORRECTRICES A ENTREPRENDRE	PERSONNE RESPONSABLE DE L'EXECUTION	DATES LIMITES DE REALISATION
A. COMPETENCES SPECIFIQUES DES PRESTATAIRES					



30

Suivi de la mise en œuvre du PRP



31

Résultats

Pays	Villes d'appui de TCI	Observation de la qualité des services adaptés	Orientation de tout le personnel du site	Formation des prestataires sur réduction des biais	Participation des Jeunes Leaders Transformationnels
Bénin	Abomey-Calavi	1 ^{er} round sur 36 PPS 2 ^{ème} round sur 36 PPS	36 PPS publics/privés	110	125
	Cotonou	1 ^{er} round sur 62 PPS		222	26
	Département du Zou	1 ^{er} round sur 68 PPS 2 ^{ème} round sur 87 PPS 3 ^{ème} round sur 91 PPS	83 PPS publics/privés	210	25
	Diffusion dans Atlantique, Couffo, Ouémé, Plateau	1 ^{er} round sur 194 PPS			
Burkina Faso	Koudougou			104	50
	Ouagadougou			26	75
Côte d'Ivoire	Abidjan			20	25
	Bouaké				50
Niger	Niamey				84
Sénégal	Nioro			60	
	Ziguinchor	1 ^{er} round sur 84 PPS	104 PPS publics/privés	166	34



Leçons apprises – Recommandations (1/2)

TRANSFERER LES COMPETENCES AUX EQUIPES CADRES pour maintenir les acquis et les renforcer au moyen du COACHING, de la SUPERVISION et des OUTILS D'AIDE A LA REDUCTION DES BIAIS (Grille d'auto-évaluation des compétences spécifiques des prestataires en counseling avec les jeunes, tableau des Droits du client en SSRAJ et la Charte d'engagement des services adaptés)

La PARTICIPATION des jeunes est indispensables pour les services adaptés de contraception (recueil et la prise en compte de leur feedback). Mais elle est difficile à opérationnaliser même si nous la prônons et la mettons au cœur même de nos interventions. Il faudrait de la DÉTERMINATION



33

Leçons apprises – Recommandations (2/2)

Les services adaptés sont complexes et multidimensionnels. Il faut donc collaborer avec d'autres PARTENAIRES TECHNIQUES ET FINANCIERS et veiller à la mise en place des CADRES INSTITUTIONNELS MULTISECTORIELS DE COORDINATION, DE DIALOGUE ET DE SUIVI des interventions et des stocks.

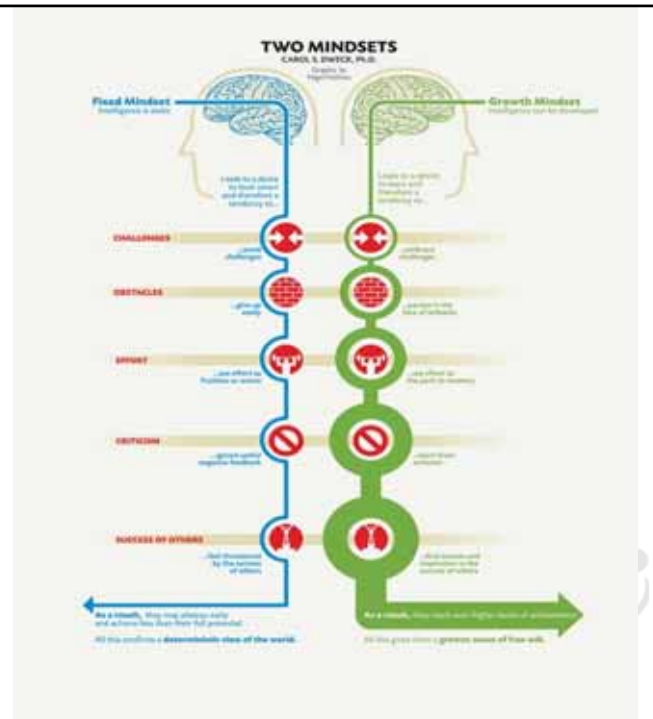
Il existe une sorte de DUALITE entre les textes juridiques et les politiques de santé sexuelle et de la reproduction. Cela pose un véritable problème de DROITS, de CONSENTEMENT et de PROTECTION DES PRESTATAIRES. Il faut continuer d'agir pour l'amélioration de l'environnement juridique, politique et socioculturel afin de le rendre plus favorable à la mise en œuvre des services adaptés.



34

Conclusion

- Chaque pays évolue à son rythme. Il faut laisser les choses suivre leur cours normal mais **INTENTIONNELLEMENT**, il faut **MOTIVER** à **ALLER VITE** et **BIEN** et surtout **AGIR** avec la **MENTALITE** de **CROISSANCE** pour rendre les **SERVICES** de de Santé Sexuelle et de la Reproduction **EXISTANTS** y compris ceux de la **CONTRACEPTION, ADAPTÉS** aux besoins **ADOLESCENTS ET JEUNES**.



MERCI



Salif OUEDRAOGO, Présentateur

- **Salif OUEDRAOGO** est titulaire d'un master en marketing management.
- Totalise une expérience de 19 ans dans le domaine de la santé sexuelle et reproductive des adolescent et jeune à travers plusieurs organisations.
- Travaille à **MSI Burkina Faso** depuis 2013, et occupe actuellement le poste de **Youth Lead** au niveau du programme.
- Est un acteur résolument engagé pour la promotion de la santé sexuelle et reproductive des adolescents et jeunes à travers la promotion de services de contraception adaptés aux besoins des adolescents.



HIP

FAMILY
PLANNING
HIGH IMPACT
PRACTICES

ibpnetwork



PLANIFICATION FAMILIALE
Le Partenariat de Ouagadougou

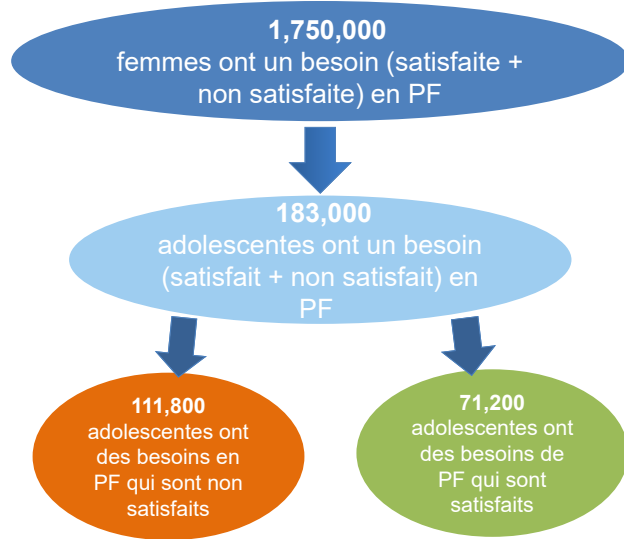
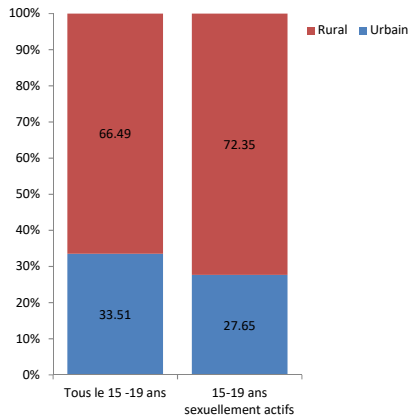
MSI
BURKINA FASO

YOUR BODY,
YOUR CHOICE,
YOUR FUTURE.

**Les approches et facteurs de succès
de MSI-Burkina Faso pour des
Services de contraception adaptés
aux adolescent.**

Les adolescents représentent 24,1% de la population totale du Burkina

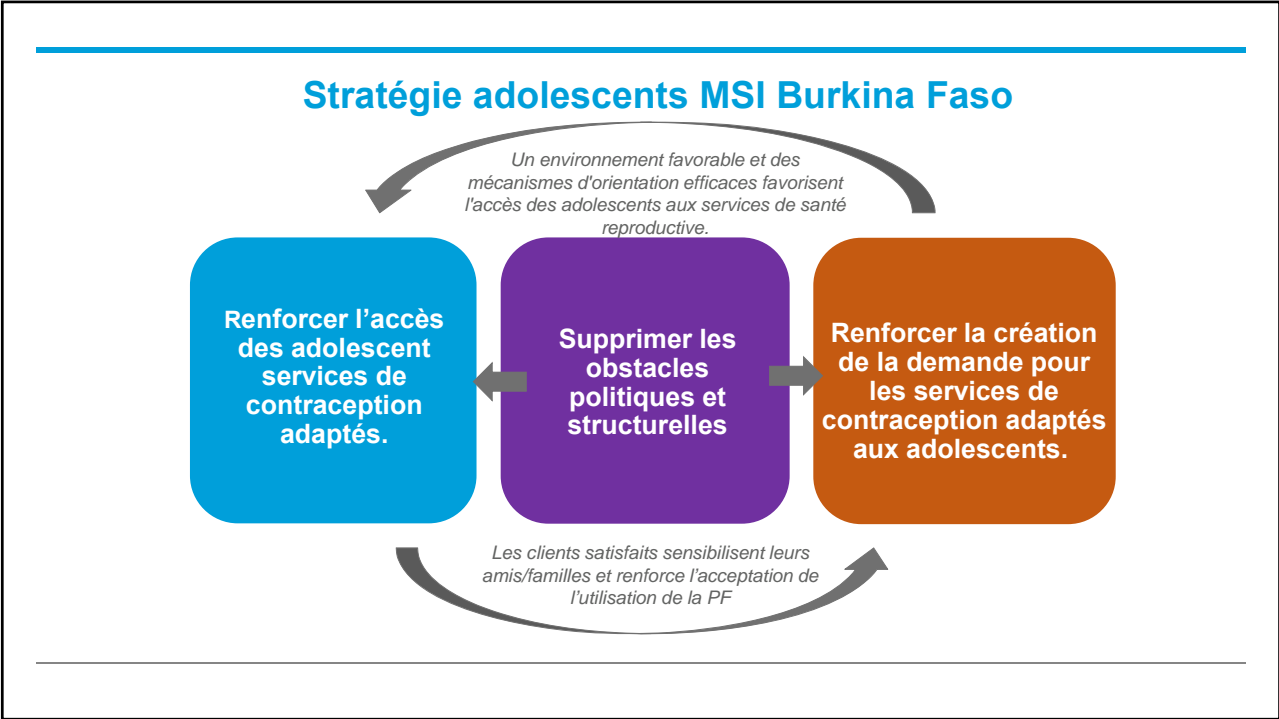
Répartition des adolescentes sur le plan national



* il s'agit d'estimations très approximatives. Calculé en appliquant les estimations de l'EDS aux données démographiques des Nations unies pour 2020 pour les femmes en âge de procréer (15-49 ans)

Qu'est-ce qui distingue l'approche de MSI concernant les adolescents ?

<p>Les canaux multiples permettent de maximiser la portée et de cibler différents segments avec différents services</p>	<p>Une marque établie et digne de confiance nous permet d'adopter une vision à long terme de la programmation, du plaidoyer et de l'évolution des normes sociales.</p>	<p>Des systèmes de données de routine ventilés par âge, permettant des interventions adaptatives et ciblées.</p>
<p>Travailler avec un vaste réseau d'agents de référence «interconnectés», des enseignants aux pairs éducateurs, et assurer la continuum de soins via le centre de contact, de leur premier besoin de conseil ou counselling jusqu'au suivi.</p>	<p>Des interventions intégrées et holistiques, travaillant en simultané sur notre prestation de services, les plaidoyers, et le changement affectant les normes sociales/comportements.</p>	
	<p>L'offre d'un counselling équilibré et centrés sur le client permettant aux adolescents d'avoir un choix de contraceptif complet.</p>	<p>L'offre des solutions pour lever les obstacles relatifs au coût, par exemple les exonérations, les bons d'échange, ou les services gratuits.</p>



Présentation des canaux de prestation

Le soutien communautaire et institutionnel pour un environnement favorable


- Une équipe dédiée au plaidoyer;
- Un réseau d'acteurs communautaires (approche SBCC);
- Le social-marketing (Back up)

La création de la demande et l'offre de service ciblées


Bijou : Adolescente célibataire vivant en milieu urbain, elle est éduquée

Fatim : Adolescente mariée avec enfant (s) vivant dans les zones urbaines et périurbaines et sans éducation.

Salamata : Adolescente mariée avec enfant(s) vivant dans les zones rurales et sans éducation

Approches	Résultats Clés	
<p>Renforcement de capacités des prestataires: (formations cliniques de base, VCAT ados, services adaptés aux jeunes -CCSC, confidentialité, absence de jugement et respect..., counseling centré sur les besoins des clients, normes de directives de l'OMS, GUMMS);</p>	<ul style="list-style-type: none"> • 281 prestataires formés dont 66% sont des prestataires du publique; • Pourcentage d'adolescents qui sont d'accord ou tout à fait d'accord pour dire qu'ils ont bénéficié de conseils appropriés de la part de leur prestataire est de 98% pour des adolescents et 99% pour toutes les autres clients (Source: CEI 2020); 	
<p>Tous les canaux sont adaptés pour être accessibles et abordables pour les adolescents: capitaliser les points forts de chaque canal pour toucher différents segments d'adolescents.</p>	<ul style="list-style-type: none"> • Plus de 17 400 clients adolescents ont eu accès a un service PF a travers nos canaux en 2020. Ce qui représente 16% de l'ensemble des clients. • Disponibilité d'une gamme de méthodes complet 4% IUD; 66% Implant, 13% STM; 16% de services non core (qui ne génèrent pas de CAP) 	
<p>L'implication significative des adolescents à tous les niveaux de la programmation: conception, exécution et évaluation. (exemple de utilisation de l'approche HCD)</p>	<ul style="list-style-type: none"> • Utilisation de l'approche HCD pour améliorer l'implication des jeunes • Formulaire de Feedback client en place dans l'ensemble des points de prestations; 	

Sources: CEI 2019/2020, InforBI (SI de MSI)

Approches	Résultats Clés	
<p>Lever les obstacles politiques:</p> <p>Elimination des obstacles au niveau des politiques, convaincre sur la pertinence de la SRAJ et soutenir les prestataires à servir les adolescents</p>	<ul style="list-style-type: none"> • Mise en place de Comités régionaux restreints (autorités de santé, éducation, de santé, responsables coutumiers et religieux) présidés par les Gouverneurs pour faciliter l'accès des adolescents et jeunes aux informations et services de SSR; 	
<p>Lever les obstacles communautaires:</p> <p>Messages étayés par des évidences et les bonnes interventions pour inciter les dirigeants locaux, les parents et les partenaires à accepter l'utilisation de contraceptifs chez les adolescents.</p>	<ul style="list-style-type: none"> • Signature de convention de partenariat avec le Ministère de l'éducation pour autoriser l'accès des prestataires au niveau des établissements scolaires; • Rencontres périodiques de plaidoyer avec les autorités sanitaires des 13 régions pour le renforcement de la collaboration avec nos canaux d'offre de services à travers le partage d'expériences; • Vulgarisation de la Loi SSR avec les autorités sanitaires et les prestataires du publique; 	

Approches	Résultats Clés
<p>Réseaux de référence très efficaces reliant les adolescents et les prestataires (Formation en Communication pour le Changement Social et de Comportement - CCSC-; et approche jeunes de MSI)</p>	<ul style="list-style-type: none"> • (39) Agent de Marketing Social (salariés de MSI); • (53) de Jeunes Ambassadeurs en PF et (650) relais formés
<p>L'approche de "La Famille Idéale": Utilisation d'une approche communautaires a travers un ensembles d'outils (le jeu; la conversation; et la célébration) pour favoriser le dialogue sur la PF au profit des adolescentes mariées dans les communautés et au seins des couples dans le milieu rural.</p>	<ul style="list-style-type: none"> • (55%) de nos clientes adolescents sont de nouvelles utilisatrice de la PF. • Des données qualitatives de l'évaluation de "La Famille Idéale" permettent d'affirmer que le jeu a réussi à (dissiper les mythes; encourager le rôle des femmes dans la prise de décision en matière de planning familial; aider les participants à voir que l'utilisation de la contraception pouvait jouer un rôle dans l'avenir de leur famille.)
<p>Centre de contacts (Facebook, QG-jeunes, Call center, Choice app)</p>	<ul style="list-style-type: none"> • Interaction avec 3000 adolescents au niveau du Centre de Contact en 2020
<p>Partenariats efficaces, en particulier avec le système éducatif et les organisations de jeunesse.</p>	<ul style="list-style-type: none"> • 27% de nos clients adolescents sont des élèves • (109) enseignants/encadreurs formés (Ouaga, Bobo, Koudougou, Dédougou); • Plus, de 20 associations de jeunes qui ont participé en 2020 a l'organisation d'activités de sensibilisation et d'offre de services SR



Sources: Impact Tools, InforBI, rapports de formation, Rapport de l'évaluation de la phase pilote de HCD/LFI (SI de MSI)

CONCLUSION

Notre stratégie MSI 2030 nous engage à être un meilleur partenaire pour les adolescents et les autres acteurs, à relever l'ensemble des défis liés à l'accès à la PF pour ces derniers avec courage et innovation, et à combler le fossé une fois pour toutes, afin que les adolescents puissent être en contact avec des services sûrs et qu'ainsi personne ne soit laissé pour compte.

Dr Sylvain SOUBEIGA, Présentateur

Médecin généraliste - Médecin chef du district sanitaire de Koudougou

7 ans, d'expérience et de responsabilités en Santé publique en l'occurrence l'organisation des services de santé, la coordination des activités, la formation du personnel soignants et communautaires, la mobilisation des ressources, la collaboration avec les collectivités territoriales et leaders d'opinions

Reconnu pour sa rigueur dans le traitement des dossiers et apprécié dans le management des ressources humaines en Santé.



« Dans l'offre des soins restons toujours de bon manager pour une qualité satisfaisante au profit des populations »

HIP

FAMILY
PLANNING
HIGH IMPACT
PRACTICES

ibpnetwork



PLANIFICATION FAMILIALE
Le Partenariat de Ouagadougou



PLANIFICATION FAMILIALE
Le Partenariat de Ouagadougou

PRATIQUE A HAUT IMPACT

Services de contraception
adaptés aux adolescents

17 juin 2021 – de 15h00 – 16h30

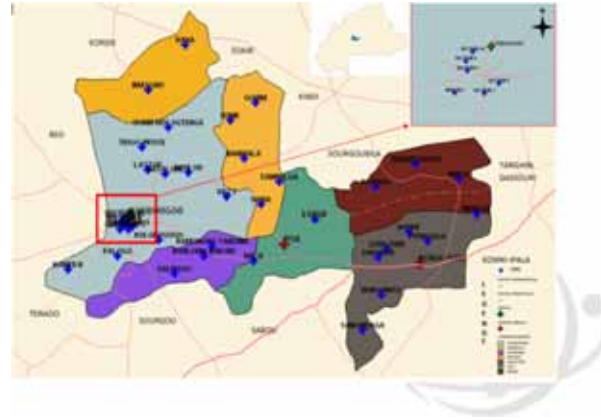
DR SOUBEIGA SYLVAIN

partenariatouaga.org

Contexte et justification de l'intervention

- Le **District Sanitaire de Koudougou** est situé dans la commune de Koudougou
- Il fait partie de la direction régionale de santé du centre Ouest
- Compte **60 PPS** qui offrent tous des services de PF
- Couvre une population de **418 163** dont **107 791 FAR**
- Mise en œuvre des **PHI de TCI** avec la commune depuis Avril **2018**

• Carte du district



Contexte et justification de l'intervention

- La bonne santé implique une accessibilité et une bonne qualité de l'offre des soins à toutes les couches et toutes les tranches d'âges
- La tranche d'âge des jeunes et des adolescents a très souvent été oubliée dans les processus de planification et d'opérationnalisation dans le système de l'offre des soins
- Désormais vu comme une priorité, une bonne santé sexuelle et reproductive des adolescents et jeunes demande un accompagnement et la mise en œuvre des pratiques à haut impact pour l'atteinte des objectifs
- Avec l'appui de TCI qui appui la **Mairie de Koudougou dans la mise en œuvre de son projet PF/SSRAJ**, le district sanitaire de Koudougou met en œuvre les pratiques à haut impact (PHI) aux profits des jeunes



Interventions à Haut Impact (IHI)

Interventions à haut impact mises en oeuvre dans le district sanitaire

Offres de services

- Journées spéciales **d'offre gratuite** des services de **PF (JSPF)/SNPF**
- Identification systématique des besoins de la cliente (**ISBC**)
- Renforcement des **capacités des prestataires**
- **PF PP**
- Délégation de tâches à travers le **DMPA SC**
- Stratégies mobiles avec l'appui technique de **ABBEF et MSBF**
- **Au niveau de la generation de la demande et du plaidoyer:**
 - Utilisation des medias
 - Visite à domicile, les causeries entre Jeunes, Champions PF, Implication des religieux



Résultats clé

- **Formations:** réduction des biais :11 formateurs +90 prestataires de soins + PF: 96 ASBC +l'auto-injection du DMPA-SC : 86 nouveaux agents sur
- Nombre **de causeries réalisés** par les JLT: 568 partielle
- Nombre d'utilisatrices (**JSPF**): 514 nouvelles, 100 anciennes (Préservatifs et les injectables)
- Nombre de nouvelles utilisatrices SNPF: 602 dont **61,32%** était des jeunes (10 à 24 ans)
- Evolution du nombre d'utilisatrices de PF: **2018 = 16 267, 2019 =14 197, 2020 = 21 437; 2021= 10 836.**



Leçons apprises /Défis

DEFIS	SOLUTIONS PROPOSEES	LEÇONS APPRISSES
Renforcement continue des compétences des prestataires sur la réduction des biais en SSRAJ	- Supervisions PF/SSRAJ - Débats sur groupe WhatsApp avec les responsables	Le renforcement des compétences des prestataires sur la réduction des biais est capital pour une bonne accessibilité des jeunes au services de soins SSRAJ
L'insuffisance de ressources financières pour les causeries des JLT (création de la demande en échangeant entre jeunes)	- Le plaidoyer par les jeunes (JLT) pour la mobilisation continue des ressources financières au profit des activités de PF/SSRAJ	Le dialogue entre jeunes facilite l'orientation vers les centres de santé et le prestataire de soins
L'accessibilité de certaines méthodes contraceptives auprès des jeunes (les préservatifs) et souvent des ruptures dans certains centres de santé	- Plaidoyer pour une disponibilité des préservatifs auprès des groupes de binômes pour la distribution après les causeries - Plaidoyer pour une bonne disponibilité des intrants dans les dépôts MEG auprès des gestionnaires de stock	La distribution des produits contraceptifs doit être adaptée aux besoins des adolescents et des jeunes afin d'assurer leur utilisation par une bonne frange de la population

Recommandations

❖ Mairie

- **Planifier** régulièrement des **activités d'investissement** et de **promotion de la santé sexuelle** et reproductive des adolescents et jeunes - (centre jeune, causeries, intrants, équipement)

❖ District

- **Renforcer l'effectif de personnel qualifié** dans le cadre de l'offre de soins en PF/SSRAJ au niveau des **infirmières scolaires et universitaires**

❖ JLT

- **Accroître la demande en PF/SSRAJ** au niveau des jeunes à travers la communication pour le changement social de comportement

❖ PTF (TCI/INTRAHEALTH et autres) :

- Apporter l'appui technique/financier pour la formation des **encadreurs des établissements**

Conclusion

- La SRAJ demeure une priorité au Burkina Faso et dans la commune de Koudougou
- L'avenir d'une cité passe par des adolescents et jeunes bien informés, éduqués et responsables de leur santé
- La combinaison de plusieurs stratégies et pratiques permet de répondre de façon efficaces aux besoins des adolescents et des jeunes en matière de Santé en général et plus particulièrement la SRAJ
- Les résultats sont déjà encourageants en termes d'accès des adolescents et des jeunes aux services de contraception
- Des dispositions doivent être prises pour la mise à l'échelle de cette pratique à haut impact.



Recommandations

POOL DE FORMATEURS SUR LA REDUCTION DES BIAIS DES PRESTATAIRES



Recommandations

**CAUSERIE DE
BINOME DE JEUNE
AVEC LE JEUNES**



Recommandations

**L'engouement des
jeunes élèves lors
des JSPF et SNNP
dans un
établissement avec
les prestataires
qualifiés**



“

MERCI



Questions et Réponses



A savoir avant la fin du webinaire :



Enregistrement du webinaire sera partagé demain et accessible à partir de ce lien:

<https://www.fphighimpactpractices.org/services-de-contraception-adaptes-aux-adolescents/>



Les présentations sont accessible à partir de ce lien:

<https://www.fphighimpactpractices.org/services-de-contraception-adaptes-aux-adolescents/>



Pour plus d'informations, veuillez visiter :



www.fphighimpactpractices.org/fr/

www.partenariatouaga.org

www.ibpnetwork.org

Nous vous remercions

